

Banvallen

Som banvall används vanligen någon form av kork eller gummi. Det finns flera olika varianter att köpa färdigt eller så kan man göra egen.

Färdig banvall för H0 är normalt 5 mm hög, men modulstandarderna kan kräva annat.

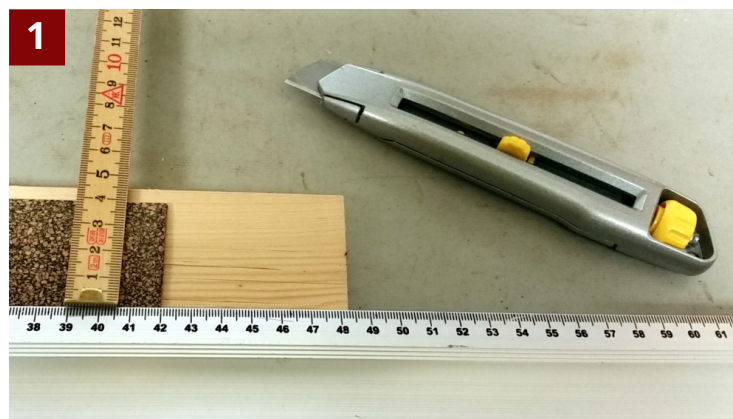
Köper man kork för att göra egen banvall kan tjockleken variera. Exempelvis har Biltema 1, 2 och 3 mm gummikork (avsedd till packningar) som passar bra som banvall.

Egen banvall

Det är viktigt att rälsunderlagets tjocklek blir rätt. Tjockleken måste anpassas så att när rälsen är på plats skall dess övre kant ligga på den höjd som standarden föreskriver.

Gör man banvallen själv, bör den vara 40 mm bred och behöver då inte nödvändigtvis fäskas av i överkant. Bredare korkunderlag bör ha övre kanterna avfasade för att inte ge alldeles för bred banvall (när ballasten är på plats).

Måtten kan naturligtvis variera beroende på vad man bygger.



Skär & testa

Kapa banvallen till rätt längd och bredd. En vanlig brytbladskniv fungerar bra att kapa med och för raka snitt kan exempelvis en ställinjal vara användbar.

Prova sen även att lägga ut banvallen, gärna genom att lägga rälsen provisoriskt ovanpå. På växlar, stationer och bangårdar behövs större bitar banvall.

Var noggrann vid gavlarna så att det inte blir för ojämnt och därmed svårt att få ballasten snyggt lagd.



Limma

När korken fått sina rätta mått ska den limmas fast. Det finns många olika lim att välja på, men vanligt vitlim fungerar bra. Ställ sen tyngder ovanpå och låt torka.

Vid gavlarna kan man lägga underlaget en bit ut över kanten och när limmet torkat bara skära bort överfödet med en kniv.